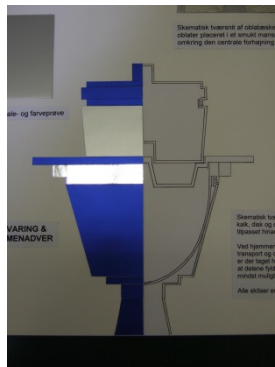


## SKITSEPROJEKTER, SELSKABET FOR KIRKELIG KUNST 2008

### Keramiker Karen Bennicke



Altersølv i aluminium i de fem liturgiske farver. Projektet består af følgende elementer: Fem forskellige kalke i anodiseret aluminium udført i de liturgiske farver med fælles sølv/forsølvet indsats, en oblatæske med fem forskellige låg - samt oblatdiske i fem farver.



### Sølvsmed Claus Bjerring

Alterstager tiltænkt et meget stringent kirkerum med fokus på de lodrette linjer. Der er anvendt et simpelt fremstillingsprincip, der kan benyttes til andre udtryk til forskellige typer kirkerum.



### Møbelarkitekt Nicolai de Gier



Kirkestol udformet med visuel tyngde, tegnet til kirkerum med stor loftshøjde og markant arkitektur. Fremstillet i asketræ, der kan bejdses for at tilpasses kirkens farver og alligevel lade træstrukturen være synlig. Sædet af filt kan ligeledes indfarves.



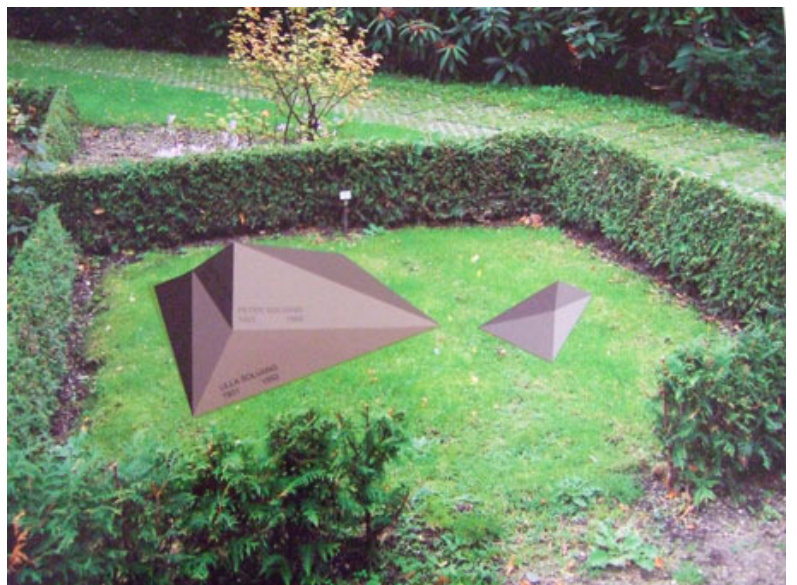
## Guldsmed Kasia Gasparski



Altersølv, dåbskande og -fade. Forslag til facetteret alterkalk og dåbsfad samt altersølv med aftryk af hænder, der bærer eller holder om. Særkalkene - de små drikkebægre til menigheden ved nadveren - er individuelt udformede, men har ensartede baser, hvilket er symbol for, at kristne på trods af forskellighed hviler på samme fundament.

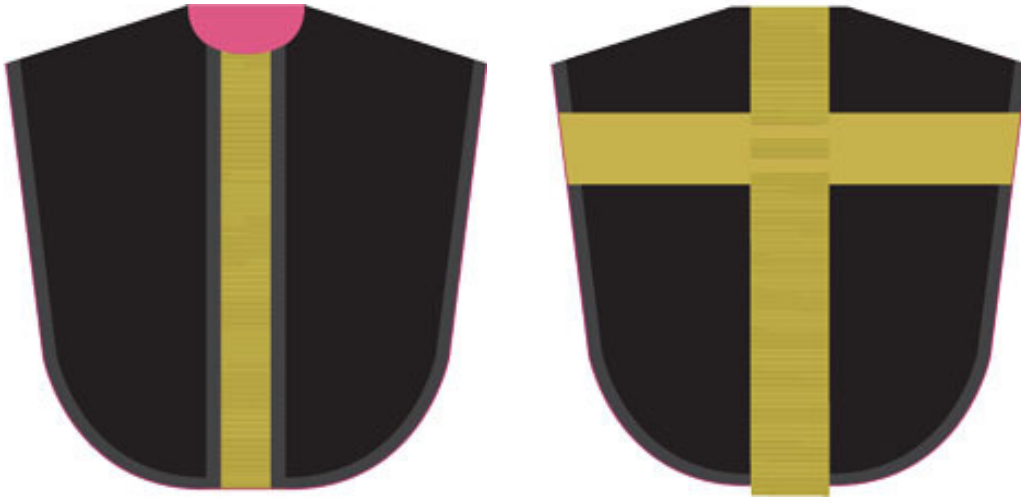
## Møbelarkitekt Christina Liljenberg Halstrøm

Gravsten. En lille flerkantet liggsten til en person og en større familiegravsten, hvor hver flade repræsenterer den enkelte, men samtidig er en del af hele familiens sten. Stenene kan kombineres til en visuel helhed.



### Tekstildesigner Nina Hart

Messehagler i de fem, liturgiske farver, alle med et gyldent båndmotiv på forsiden og et tilsvarende kors på ryggen. Det er fæstnet ved halsåbningen og fletter sig gennem korsets vandrette del for dernæst at hænge løst.



### Keramiker Martin B. Kaldahl



Alterstager og dåbsfade, hvis former er genereret i et computerprogram. I deres mangfoldighed går de i dialog med tidligere perioders righoldige formsprog og skaber dermed et samspil med kirkens historiske inventar.

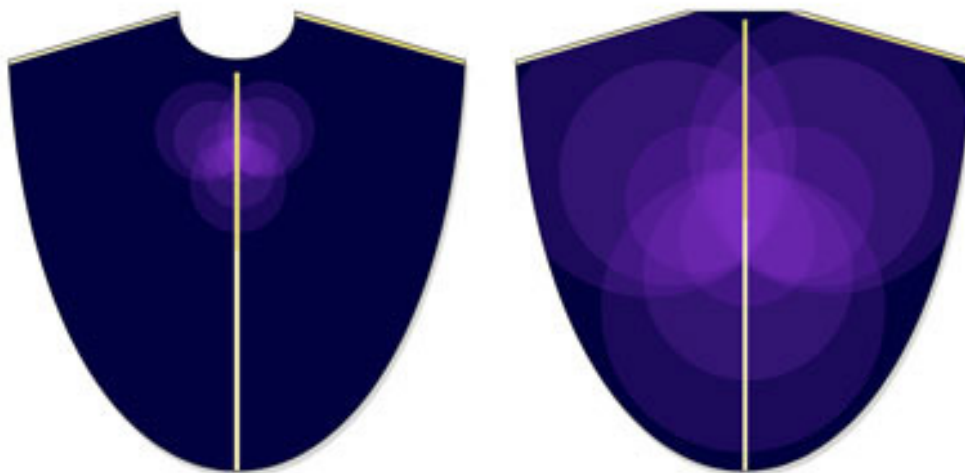
### Tekstildesigner Astrid Krogh

Dåbshimmel. En lysinstallation, der skal være et dekorativt og meditativt element i kirken. Formen *Triqétra* er et kristent treenighedssymbol, tre spidsovaler flettet ind i hinanden, yderligere sammenbundet af cirklen. Materialet er lysledende, opale akrylplader med LED, der kan programmeres til at skifte i de fem liturgiske farver.



### Tekstildesigner Inge Lindqvist

Messehaglerne *Trias* er foreslået i alle fem liturgiske farver. Udsmykningen med 3x3 cirkler, der tilsammen skaber et lysere felt i midten, er foruden et treeninghedssymbol også en understregning af lysets betydning i kristendommen.



### Designer Søren Ulrik Petersen

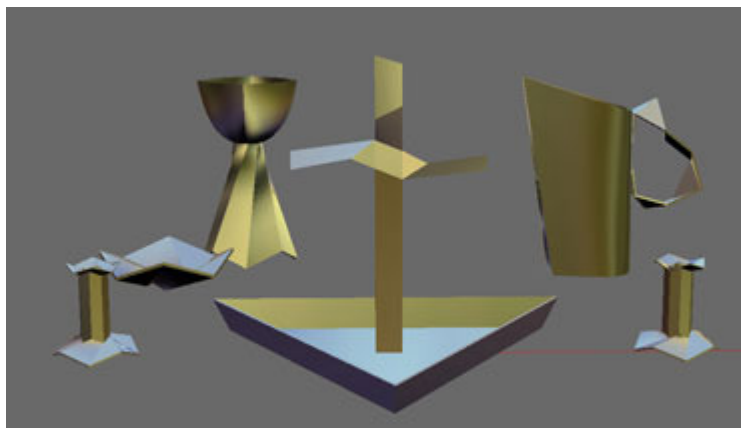


Jordpåkastelsessæt og kirkebænk. Jordpåkastelsessættet skal udføres i sort jern med hank af ask og skovl i ahorn. Træskovlen passer ned i hanken, når sættet ikke er i brug. Skovlen larmer ikke mod beholderens materiale. Kirkebænken er i ask med letpolstret sæde betrukket med kernelæder.



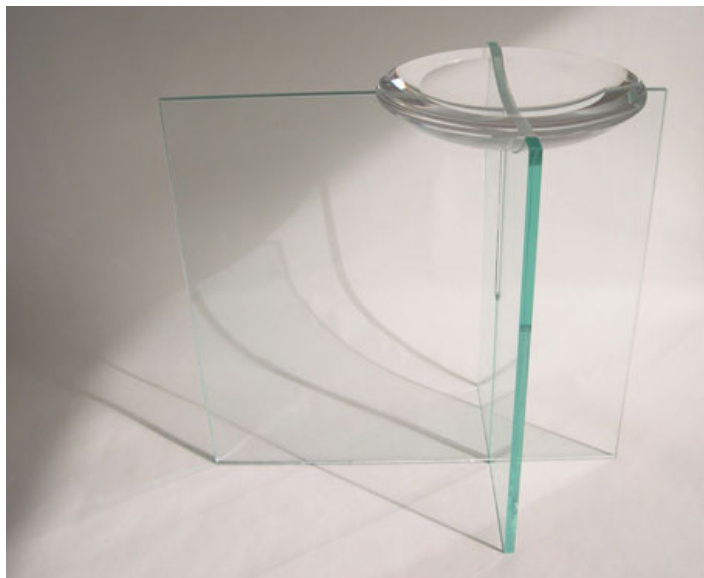
### Sølvsmed Allan Scharff

Krucifiks, altersølv og dåbskande i sølv. Krucifikset har ingen kristusfigur. Korsets arme er vinklet, så lys og spejlinger tillader beskueren at forme sine egne billeder. Korsets står i en trekantet bakke, der symboliserer treenigheden og samtidig kan fungere som kar til blomsterhoveder i stedet for en vase på alterbordet.



### Glasformgiver Maria Sparre-Petersen

Døbefont i glas med korsformet base. Form, farver og lys spiller sammen i dette projekt. Korset symboliserer opstandelsens under. Døbefontens runde fad med de koncentriske cirkler, der markerer yderkant, indvendig kant og den kant, vandet trækker i fadet, er med til at understrege, at troen skal samle mennesker ikke adskille dem. Glasset forstærker lyset, gennemtrænges af det og det reflekteres ud i andre retninger.



### Keramiker Snorre Stephensen

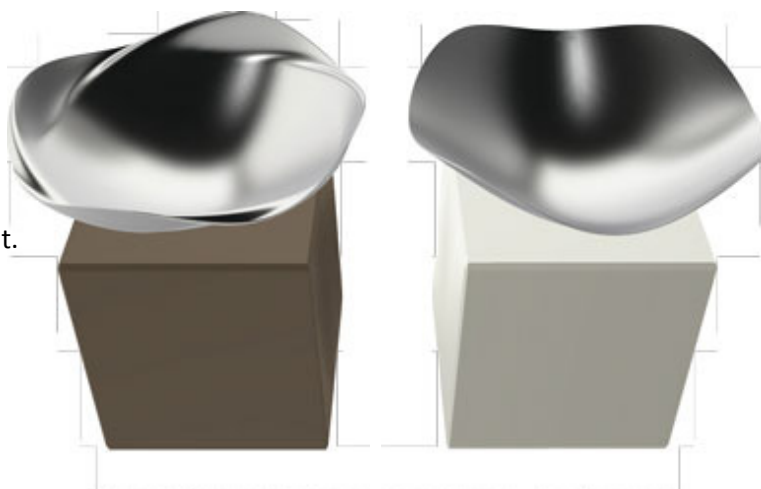


Vase og alterstage i dobbelt kegleform, der tager udgangspunkt i alterlysets diameter (8 cm). Vasen har en selvstændig, stjerneformet indsats, der gør det muligt at få tynde stilke til at stå oprejst. Materiale: porcelæn med hvid, celadongrøn eller sort glasur, men farven kan tilpasses det omgivende inventar.



### Industriell designer Morten Thing

Døbefonte, dåbskande og dåbsspand. Dåbsfadet står enten direkte på basen eller på et eller fire ben på en lav base. Fad, kande og spand er i enten sølv eller messing og basen i granit eller marmor - afhængigt af kirkerummet.



## Møbelarkitekt Carlo Volf



Lysekroner, salmenummertal, hjemmeberettelsessæt, dåbskande, kortæppe og alterstager. Idéer til lysekroner med lysledere eller dioder, kortæppe af flyverfinér med silketryk og salmenummertal, der sidder på en magnetstribes fx indmuret i furerne på en murstensvæg.



## Konceptdesigner Anders Winther

Prismer, linser, spejle. *Der skal være lys* er et arbejde med at fremhæve lyset udvalgte steder i kirken vha.棱镜, linser og spejle, der er tilpasset kirkens oprindelige lysåbninger som skitseret i snittegningerne her. Ligeledes kan lyset spaltes gennem en skabelon og danne symbolske figurer inde i kirken.

